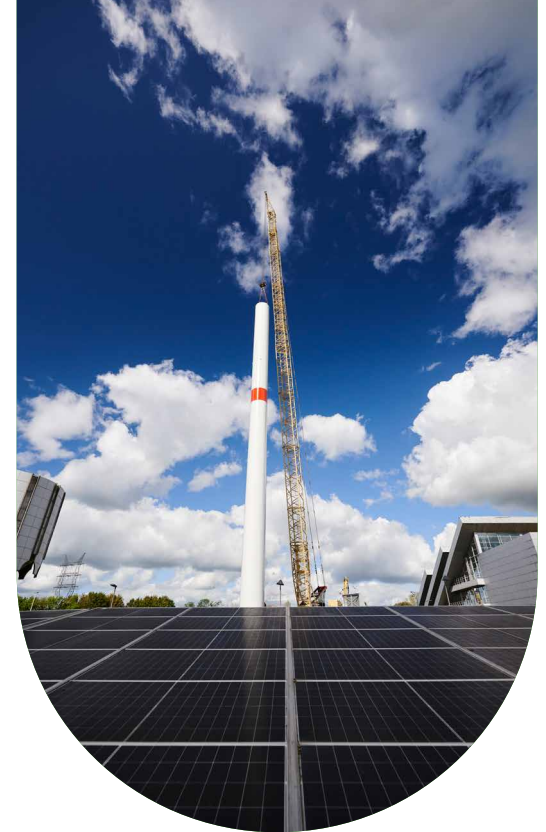


# Strategie en opmerkelijke feiten

Selectie uit het Duurzaamheidsrapport 2023  
— GRI-Richtlijnen



## In acht te nemen regelgeving

Als vennootschap naar Belgisch recht, producent en leverancier van gas en elektriciteit, dient Luminus alle wet- en regelgeving in acht te nemen die is opgelegd door de federale, regionale en lokale overheden en de vier regulatoren van de gas- en elektriciteitsmarkt: CREG, Brugel, CWaPE en VREG.

Luminus N.V. moet tevens zijn jaarrekeningen alsmede een beheersrapport neerleggen bij de Nationale Bank van België overeenkomstig het Wetboek van vennootschappen. Volgens de voorschriften van dit Wetboek heeft Luminus gekozen voor de vrijstelling van subconsolidatie. De dochterondernemingen van Luminus worden in het MVO-rapport en in dit document dus niet geconsolideerd. Als dochteronderneming van de Groep EDF, beursgenoteerd in Parijs, moet Luminus ook beantwoorden aan bepaalde verplichtingen die de Autorité des Marchés Financiers (AFM) oplegt, vooral wat de toegang tot informatie betreft. Daarom is een elektronische versie van dit document: "Strategie en opmerkelijke feiten 2023" beschikbaar in het Nederlands en Frans: <https://www.luminus.be/nl/corporate/duurzaamheid/duurzaamheidsrapport/>.

We willen de aanbevelingen van de Europese Commissie inzake financiële rapportering respecteren en informatie publiceren die (1) relevant is ('material'), (2) objectief, evenwichtig en toegankelijk, (3) volledig maar bondig, (4) strategisch, (5) gericht op alle belanghebbenden (6), coherent en duidelijk, naar de GRI-normen (Global Reporting Initiative) van de Global Sustainability Standards Board (GSSB).

Het duurzaamheidsrapport 2023 van Luminus zal normaal gezien verschillende gegevens die door de Europese richtlijn CSRD (Corporate Sustainability Reporting Directive) vereist worden opnemen. De lijst met aanvullende indicatoren/thema's wordt gespecificeerd in het hoofdstuk "Dialoog met de stakeholders" in het online rapport.

## Meetinstrumenten gebruikt in het rapport

Bepaalde gegevens uit dit document werden nog eens extern geverifieerd:

- De jaarrekeningen van Luminus worden gecertificeerd door KPMG Bedrijfsrevisoren en worden neergelegd bij de Nationale Bank van België.
- De inventaris van de uitstoot van broeikasgassen is opgesteld door CO<sub>2</sub>Logic conform het internationaal GHG-protocol.
- Er worden verschillende documenten voor rapportering aan de Belgische autoriteiten gebruikt om de resultaten van het bedrijf voor te stellen, vooral op het vlak van maatschappelijke en milieuaangelegenheden.

## Foto's:

Cover: Gianni Di Puma, Luminus; Medialife; François Deribaucourt voor Melting Prod.

Boodschap van het Senior Management: Luminus: Oh !médias; Evi Ramaekers voor Medialife; Stijn Vanderdeelen; Luminus; Medialife.

Dialoog met de stakeholders: Gilles Lemoine voor Halo Studio ; Benjamin Leveaux voor Yuzu.

Milieu: Christophe Raquet, Luminus ; Luminus ; Benjamin Leveaux voor Yuzu ; Luminus.

Klanten: Cobra Sener General Electric ; Luminus Solutions ; Luminus Cities, Newelec ; Insaver.

Human Resources: Sarah Van Looy ; Aima ; Luminus.

Duurzame ontwikkeling: Evi Ramaekers voor Medialife.

## Copyright

- Hoofdredacteur: Pascale-Marie Barriquand, Head of Corporate Social Responsibility.
- Mederedacteurs: Justine Crespin, Alexia De Gyns, Christine Jensen, Lorenz Leyssens, Brecht Snoeks.
- V.U.: Pascale-Marie Barriquand, Luminus, Koning Albert II laan 7, 1210 Brussel, mei 2024.

Dit document is gedrukt met inkt op plantaardige basis op 100% gerecycleerd en milieuvriendelijk papier, met certificaat ISO 9001, ISO 14001, OSHAS 18001, NAPP. Er werd papier gebruikt met FSC-label en EU Ecolabel. De CO<sub>2</sub> die tijdens de fabricatie van dit papier werd uitgestoten, werd gecompenseerd via de aankoop van emissierechten bij verschillende bosbeschermingsprojecten met internationale keurmerken: VCS (Verified Carbon Standard), de CCBS gold level (The Climate, Community and Biodiversity Standard) en/of GS VER (Gold Standard VER). Tot de betrokken projecten behoren o.a.:

- het Kasigau Corridor project in Kenia (<https://fpm.climatepartner.com/project/details/1004/en>);
- het bosbeschermingsproject Matavén in Colombia (<https://fpm.climatepartner.com/project/details/1402/en>).



**artoos group**  
✓ KLIMAATNEUTRAAL BEDRIJF  
✓ ISO 14001  
✓ 100% GROENE ENERGIE



**RECYCLED**  
Paper made from recycled material  
FSC® C007370

KLIMAATNEUTRAAL GEDRUKT      CERT. NUMMER: 53520-2305-1005

## Coverfoto's:

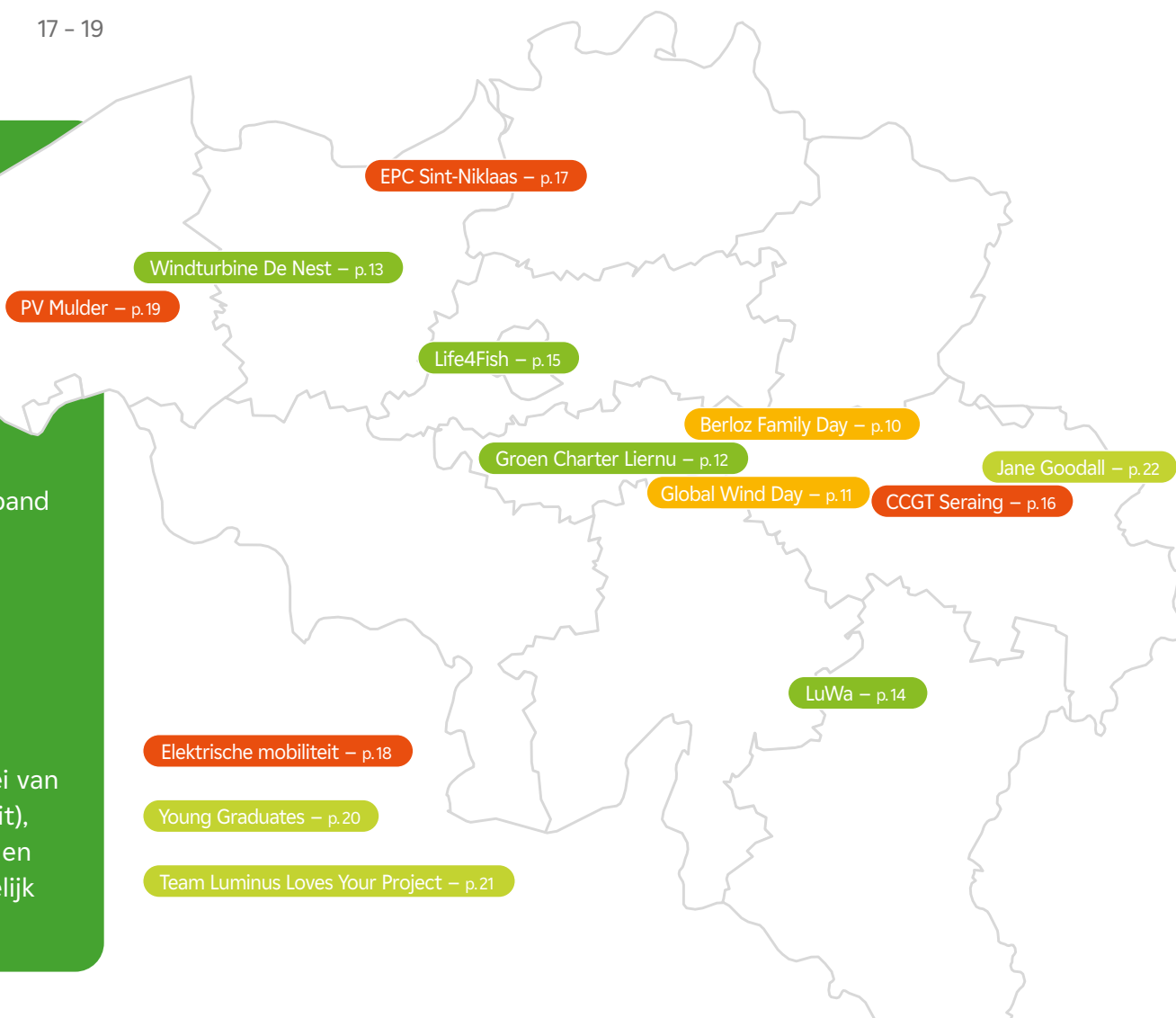
- Een deel van de Retail-teams op de site van Hasselt, tijdens een Business Update Event in september 2023.
- Bouw van de nieuwe centrale van Seraing, in december 2023: montage van de metalen structuur voor de warmterecuperatieketel.
- Bouw van een windturbine op de site van de Société Wallonne des Eaux in Doornik.

# STRATEGIE EN OPMERKELIJKE FEITEN 2023 – OVERZICHT

BOODSCHAPPEN VAN HET SENIOR MANAGEMENT	4 - 7	HUMAN RESOURCES – ONTWIKKELING VAN VAARDIGHEDEN	20
KERNCIJFERS	8 - 9	HUMAN RESOURCES – GEZONDHEID EN WELZIJN OP HET WERK	21
DIALOOG MET DE STAKEHOLDERS	10 - 11	MAATSCHAPPELIJKE VERANTWOORDELIJKHEID – PARTNERSCHAPPEN	22
MILIEU – BIODIVERSITEIT EN HERNIEUWBARE ENERGIE	12 - 15	MAATSCHAPPELIJKE VERANTWOORDELIJKHEID – DOELSTELLINGEN DUURZAME ONTWIKKELING	23
KLANTEN – BEVOORRADINGSZEKERHEID	16		
KLANTEN – ENERGIEOPLOSSINGEN	17 - 19		

## Het doel van dit uittreksel uit het duurzaamheidsrapport 2023 van Luminus is om:

- de visie van het senior management te delen over het afgelopen jaar (pagina 4 tot 7);
- te herinneren aan onze belangrijkste verbintenissen ten aanzien van de Duurzame Ontwikkelingsdoelstellingen van de Verenigde Naties (pagina 23);
- een eerste overzicht te geven van de indicatoren die verband houden met de thema's die door onze stakeholders als prioritair worden beschouwd (pagina 8 en 9);
- onze wil te illustreren om in dialoog te treden en gezamenlijke acties uit te voeren met de stakeholders (pagina's 10-11 en 22);
- een overzicht te geven van de opmerkelijke feiten met betrekking tot onze prioritaire thema's: ecologisch (groei van hernieuwbare energie; bescherming van de biodiversiteit), commercieel (bevoorradingsekerheid; energieoplossingen ter bevordering van de decarbonisatie) en maatschappelijk (competentieontwikkeling; gezondheid en welzijn).



# Positieve resultaten in 2023, op alle vlakken

Na twee moeilijke jaren kan 2023 worden omschreven als een jaar van herstel voor Luminus. Dankzij de inspanningen van iedereen zijn de resultaten op bijna alle vlakken positief.



Paul De fauw

Eerst en vooral ben ik verheugd vast te stellen dat we de klanttevredenheid hebben verhoogd. Dat is te danken aan onze inspanningen om te reageren op klanten die zich zorgen maken over de prijsstijgingen en om de problemen op te lossen met het systeem voor gegevensuitwisseling tussen netbeheerders en leveranciers. De groothandelsprijzen zijn nog steeds hoger dan vóór de stopzetting van de leveringen van Russisch gas en klanten volgen hun verbruik meer dan ooit op. Ze vragen steeds meer hulp om hun factuur te verlagen en hun ecologische voetafdruk te verkleinen, zoals blijkt uit de activiteiten van onze filialen. Energieprestatiecontracten, fotovoltaïsche panelen, windturbines in industriezones, systemen om het verbruik op te volgen ... de vooruitgang is indrukwekkend.

Wat de productie betreft, hebben de teams tal van projecten uitgevoerd, waarbij ze voortdurend het hoofd moesten bieden aan onvoorziene omstandigheden die inherent zijn aan dat soort vaak zeer complexe projecten. Technische problemen, vertragingen in de toeleveringsketen, problemen met aansluitingen op het net, geweigerde

vergunningen ... het loopt niet altijd van een leien dakje voor de teams. De resultaten zijn des te verdienstelijker. De productiemiddelen voor hernieuwbare energie hebben opmerkelijk goed gepresteerd, vooral dankzij een uitstekende beschikbaarheid en de gunstige weersomstandigheden. Luminus is erin geslaagd zijn status als nummer 1 in onshore windenergie te behouden. De beschikbaarheid op afroep van de thermische centrales bleef uitstekend. Vier gasturbines met open cyclus werden geselecteerd in het kader van het capaciteitsvergoedingsmechanisme — een duidelijk teken van succes.

Het project voor de nieuwe centrale met gecombineerde cyclus in Seraing ligt op schema — de centrale zal nog steeds op de geplande datum in dienst gesteld worden. De piek van de werkzaamheden op de site is voorzien voor 2024, met de voortzetting van de bouw en de aanpassing van de bestaande centrale. We zijn gestart met de noodzakelijke studies om op termijn decarbonisatieoplossingen aan te reiken door middel van koolstofafvang of de verbranding van koolstofvrij gas.

Het nettoresultaat wordt evenwel nog beïnvloed door verschillende uitzonderlijke factoren, zoals de onbeschikbaarheid van de centrale van Chooz begin dit jaar, de gevolgen van het ondertekende akkoord over het langer openhouden van de Belgische kerncentrales of de plafonnering van de inkomsten van Luminus uit windenergie en kernenergie. Dankzij dit resultaat kunnen we de toekomst met een geruster hart tegemoet zien en een zeer ambitieus investeringsprogramma uitvoeren.

In een snel veranderende wereld verdienen de competenties en de slagvaardigheid van de teams van Luminus alle lof. Ik wil onze collega's bovendien ook feliciteren met de inspanningen die ze hebben geleverd om de transparantie van hun activiteiten te verhogen. Het duurzaamheidsrapport van Luminus werd door de jury van het IBR in 2023 opnieuw gekwalificeerd als "uitstekend" — een mooie erkenning en vooral een goede voorbereiding op de invoering van de nieuwe Europese regels inzake rapportering. Dit document zal verder moeten evolueren. Laten we ervoor zorgen dat het rapport de vele realisaties van onze onderneming op sociaal, milieu- en ethisch gebied in de kijker blijft zetten, net als alle verwezenlijkingen op commercieel, industrieel en economisch vlak.



In oktober 2023 bezocht het bestuursorgaan van Luminus de bouwwerf van de nieuwe centrale van Seraing. Het projectteam staat eveneens op de foto.

# Luminus maakt opnieuw winst en verhoogt zijn investeringen in elektrificatie en decarbonisatie

Luminus heeft kunnen rekenen op het sterke engagement van zijn teams en op een afkoeling van de markt om een goede industriële prestatie te leveren, de klanttevredenheid te verbeteren en opnieuw een positief nettoresultaat neer te zetten na twee moeilijke jaren.



Grégoire Dallemagne

## Daling van de energieprijzen

Op de groothandelsmarkten is de gasprijs gedaald na een reorganisatie van de Europese bevoorrading, de daling van het verbruik in Europa en de nog steeds geringe vraag in Azië.

De elektriciteitsprijs is eveneens gezakt maar blijft erg volatiel, voornamelijk vanwege de groei van de productiecapaciteit van wind- en zonne-energie.

Die prijsdalingen zijn goed nieuws voor onze klanten die profiteren van lagere energiefacturen vergeleken met het niveau tijdens de energiecrisis.

## Stijging van de hernieuwbare energieproductie

Luminus behoudt zijn leiderspositie op het vlak van onshore windenergie met 279 geïnstalleerde windturbines op het einde van het jaar, goed voor een capaciteit van 725 MW (+27 MW vergeleken met eind 2022).

Dankzij het winderige en regenachtige weer in 2023, gecombineerd met de uitstekende beschikbaarheid van onze windparken en waterkrachtcentrales, heeft Luminus 1,75 TWh groene stroom geproduceerd (+32% ten opzichte van 2022).

Dankzij dat aanzienlijke productievolume van hernieuwbare energie en de terugkeer op het net van de Franse kerncentrales moest er minder een beroep gedaan worden op gascentrales en kon de ecologische voetafdruk van Luminus verkleind worden. Het totale productievolume van de thermische centrales bedroeg 1,6 TWh in 2023, een daling met 35% in vergelijking met het jaar daarvoor.

Onze productieteams hebben onze piekcentrales ruim 1 000 keer opgestart in 2023, wat minder is dan in 2022. Wanneer ze moesten worden opgestart, was de betrouwbaarheid buitengewoon hoog: 99,2%. Gascentrales zijn essentieel om het variabele karakter van hernieuwbare energie op te vangen en bij te dragen aan de stabiliteit van het elektriciteitsnet. Er wordt geregeld een beroep op gedaan door

de transportnetbeheerder in het kader van de ondersteunende diensten.

Meerdere thermische eenheden dienden in 2023 te worden stilgelegd voor onderhoud. Dat was onder meer het geval voor een van de gasturbines van Seraing. In oktober en november was er een groot onderhoud. De centrale werd ook omgebouwd tot een open cyclus om de levensduur te verlengen. Doordat de Gentse Ringvaart-centrale in april-mei werd stilgelegd voor jaarlijks onderhoud, kon een barst in een hogedrukleiding van de stoomketel gedetecteerd en hersteld worden.

De twee bestaande gasturbines van Seraing (2 x 156 MW), een turbine in Angleur (64 MW) en een turbine in Ham (58 MW) kregen een CRM\*-contract toegekend voor de periode van 1 november 2027 tot 31 oktober 2028. Die contracten maken het mogelijk om de productie-eenheden waarvan de rendabiliteit niet enkel gegarandeerd is door de opbrengsten uit de markt, toch een toekomst te geven.

<sup>1</sup> Capacity Remuneration Mechanism



Inhuldiging op 27 januari 2023 van de windturbine op de Gadot-site aan het Mercatordok, met een participatie van 49% van de stad Gent.

# BOODSCHAP VAN DE CHIEF EXECUTIVE OFFICER – GRÉGOIRE DALLEMAGNE

## Zeer gemotiveerde klanten dankzij de vermindering van hun koolstofvoetafdruk

Op commercieel vlak blijft de verkoop van gas en elektriciteit een belangrijk onderdeel uitmaken van onze omzet. Maar het aandeel van de door onze filialen geleverde energiediensten blijft toenemen.

In 2023 ondertekende Luminus Solutions vier nieuwe energieprestatiecontracten en zette het de werkzaamheden in Sint-Niklaas (zie pagina 17) en Charleroi voort. Het aantal laadpalen die door de teams van ATS, Newelec en Luminus Cities zijn geïnstalleerd, kende een sterke stijging. En onze filialen Insaver en Dauvister hebben een recordaantal fotovoltaïsche panelen geïnstalleerd (113 MW, +80%).

Bovendien blijven onze B2B-klanten de bouw van windparken steunen door turbines te plaatsen in industriezones of door langlopende leveringsovereenkomsten af te sluiten zoals met AGC en Google.

## Kwaliteit van de dienstverlening: een duidelijke verbetering

Na de twee jaar durende energiecrisis werpen de volgehouden inspanningen van onze teams hun vruchten af. De bereikbaarheid van de callcenters is opnieuw 95%

## Ondertekening van het energieprestatiecontract te Grâce-Hollogne

Van links naar rechts: Maurice Mottard, burgemeester van Grace-Hollogne; Philippe Henry, Waals minister van Klimaat en Energie; Salvatore Falcone, tweede schepen van Grace-Hollogne; Willy Borsus, viceminister-president en minister van Economie; Salma Lasri, directrice van het RenoWatt-project; Olivier Bouchat, lid van het directiecomité van Wallonie Entreprendre; Raoul Nihart, CEO van Luminus Solutions, en Frank Schoonacker, Luminus Corporate Affairs Director.

**In Wallonië ondertekenden in 2023 vier steden en gemeenten een EPC met Luminus Solutions binnen het kader van het Waalse RenoWatt-programma<sup>1</sup>.**

	Budget van EPC (excl btw)	Betrokken gebouwen waar EPC contract op van toepassing is:	Vooropgestelde besparing van deze gebouwen:
Grâce-Hollogne (provincie Luik)	4,6 miljoen euro	4 (gemeentehuis, sportcomplex, school & ocmw gebouw)	50% primaire energie ofwel 116 ton CO <sub>2</sub> /jaar
Ottignies-Louvain-la-Neuve (provincie Waals-Brabant)	6,8 miljoen euro	2 (school & rusthuis)	33% primaire energie ofwel 138 ton CO <sub>2</sub> /jaar
Fontaine-l'Évêque (provincie Henegouwen)	6,2 miljoen euro	3 (scholen)	50% primaire energie ofwel 190 ton CO <sub>2</sub> /jaar
Quiévrain (provincie Henegouwen)	1,2 miljoen euro	1 (animatiecentrum/sporthal)	42% primaire energie ofwel 43 ton CO <sub>2</sub> /jaar

<sup>1</sup> RenoWatt heeft als doel de deelnemende overheden te helpen hun energietransitie te realiseren. Deze gedelegeerde missie van de Waalse regering wordt ondersteund door het ELENA-programma, een gezamenlijk initiatief van de Europese Investeringsbank (EIB) en de Europese Commissie in het kader van het Horizon 2020-programma.

en het aantal tevreden klanten zit in de lift op gemiddeld 84% doorheen het jaar. De achterstand die was opgelopen na de lancering van het marktplatform Atrias is verkleind. De MIG6-processen blijven echter de oorzaak van aanhoudende blokkeringen voor duizenden toegangspunten in België.

De klanten zijn zeer tevreden over onze nieuwe oplossing “EnergyControl Monitor”, waarmee ze in real time hun verbruik kunnen opvolgen. Deze tool is voortaan in alle regio’s beschikbaar voor klanten met een digitale meter.

## Te koesteren menselijk kapitaal

Ook op het vlak van personeel is de evolutie zeer gunstig. Meer uren besteed aan opleiding, meer diversiteit, meer interne promotie en een groeiend personeelsbestand: de nood aan competenties wordt steeds groter met het oog op de lopende energietransitie.

In 2023 hebben we een initiatief gelanceerd voor opleiding en reflectie over diversiteit, gelijkheid en inclusie na een studie te hebben uitgevoerd over de interne perceptie van die thema’s. Het bijbehorende actieplan moet het mogelijk maken om onze engagementsscore van 80% te verbeteren. Die is met twee procentpunt gestegen na een lichte daling in 2022.

Tot slot ben ik trots te mogen aankondigen dat Luminus N.V. geen enkel ongeval met werkverlet te betreuren had in 2023. Het aantal ongevallen bij de onderaannemers is licht gestegen (vier ongevallen in plaats van drie), maar het aantal dagen werkverlet is gedaald. We stellen ook een vermindering van het absentisme vast. We zijn trots op onze erkenning als “Top Employer” die we opnieuw behaald hebben voor het jaar 2022 en 2023.



# BOODSCHAP VAN DE CHIEF EXECUTIVE OFFICER – GRÉGOIRE DALLEMAGNE

Wat het milieu betreft, en meer bepaald de bescherming van de biodiversiteit, gaan we verder op de ingeslagen weg van de voortdurende verbetering. Alle maatregelen in verband met het Life4Fish-programma zijn uitgerold en het verslag voor de Europese Unie werd gepubliceerd, met resultaten die aan de verwachtingen voldeden. Het aantal hectare bestemd voor compenserende maatregelen in de buurt van de windparken bedraagt 194 hectare, een stijging van 5% vergeleken met 2022. Een nieuw charter draagt bij aan de beperking van de impact van windprojecten die in landbouw- of bosgebied gelegen zijn (zie pagina 12).

## Positief nettoresultaat

Op financieel vlak is de omzet lichtjes afgenomen ten gevolge van de daling van de prijzen en het verbruik. Onze goede industriële resultaten hebben tot een nieuw evenwicht geleid, met een nettoresultaat van 82 miljoen euro in 2023. Rekening houdend met de voorgaande verliezen zal er dit jaar echter geen dividend uitgekeerd worden.

Dankzij een goed cashflowbeheer is Luminus erin geslaagd zijn investeringen ten bedrage van 125 miljoen euro voort te zetten.

## Recordtemperaturen zetten ons aan om onze inspanningen op te voeren

2023 was het warmste jaar wereldwijd ooit gemeten. De gemiddelde oppervlaktetemperatuur lag 0,60°C hoger dan het gemiddelde van de jaren 1991-2020 en 1,45°C hoger dan het pre-industriële niveau (1850-1900), waardoor 2023 in de buurt komt van de kritieke drempel van 1,5°C opwarming die is vastgelegd door het Akkoord van Parijs. 2023 vormt het einde van een decennium met de tien warmste jaren ooit gemeten.

De opeenvolgende recordtemperaturen zetten ons ertoe aan onze inspanningen te verhogen om, in lijn met

onze bestaansreden, te bouwen aan een CO<sub>2</sub>-neutrale energietoekomst waar bescherming van de planeet, het menselijk welzijn en economische groei met elkaar verzoend worden dankzij elektriciteit en innovatieve oplossingen en diensten.

De decarbonisatie zal gepaard gaan met een afname van het totale energieverbruik en met een toenemende elektrificatie. Onze teams staan klaar om daaraan bij te dragen door onze klanten te helpen hun energieverbruik te elektrificeren en door mee te werken aan de ontwikkeling van een gediversifieerde elektriciteitsmix met een laag koolstofgehalte en flexibele oplossingen en zo bij te dragen aan de goede werking van het elektriciteitssysteem.

## Vooruitzichten: verdrievoudiging van de investeringen over drie jaar

De komende drie jaar voorziet Luminus samen met zijn partners een investering van ruim een miljard euro en versnelt het zijn inspanningen op het vlak van innovatie.

- We willen onze leiderspositie op het vlak van onshore windenergie versterken, indien het regelgevende kader dat toelaat, dankzij een projectenportefeuille die steeds groter wordt.
- Dankzij het partnerschap met Jan De Nul en EDF Energies Nouvelles Belgium zullen we deel kunnen nemen aan de aanbesteding voor offshore windenergie voor de concessie van de Prinses Elisabeth-zone.
- Om tegemoet te komen aan de flexibiliteitsnoden van de elektriciteitsmarkt ontwikkelt Luminus een batterijpark in Visé waarvoor het een vergunning heeft verkregen.
- Luminus heeft een participatie van 10% in de Belgische kerncentrales waarvan de levensduur wordt verlengd en zal dienovereenkomstig bijdragen aan de verlengingsinvesteringen.

Tot slot gaan de werkzaamheden in Seraing verder om een nieuwe gascentrale met gecombineerde cyclus te bouwen. Die centrale zal tot de performantste van Europa behoren en zal een hoog rendement van 63% behalen, wat het mogelijk maakt om de uitstoot met 20% te verlagen ten opzichte van de huidige centrale. We bestuderen ook de mogelijkheid om de uitstoot nog meer te verminderen. 2024 zal daarnaast het jaar zijn waarin de bestaande gascentrale met gecombineerde cyclus in Seraing omgevormd wordt tot een flexibelere centrale met open cyclus, om het hoofd te bieden aan de pieken in het verbruik en het variabele karakter van hernieuwbare energie. ■

<sup>1</sup> State of the Global Climate 2023, WMO



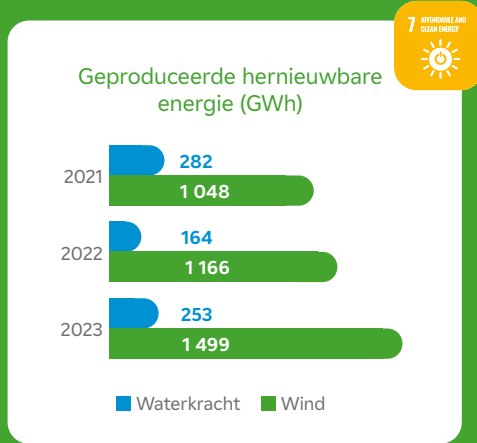
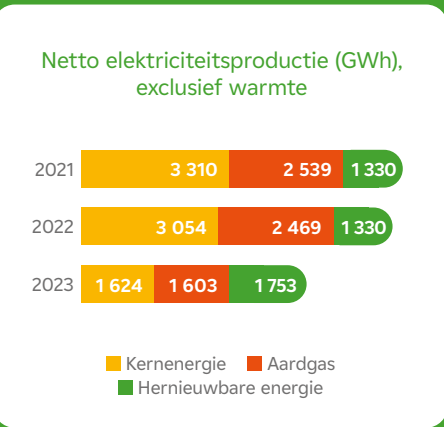
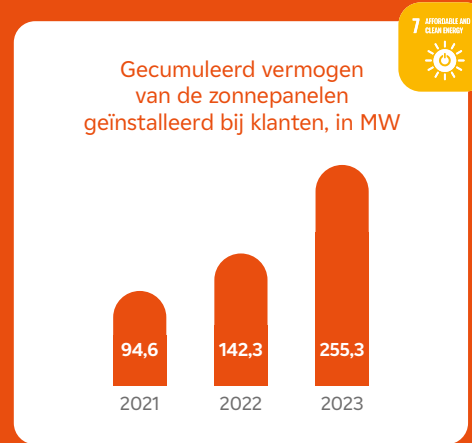
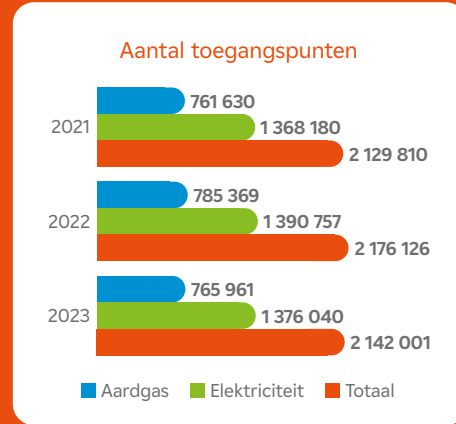
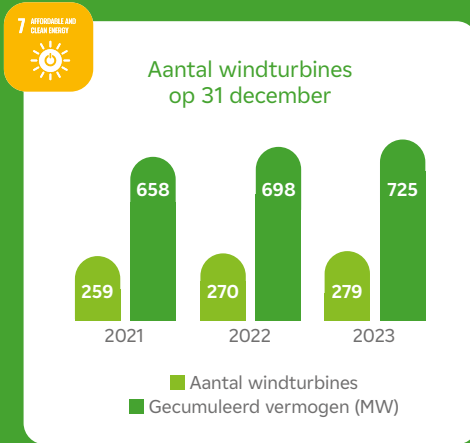
**Van 27 tot 31 maart vond de Week van de Innovatie opnieuw plaats met meer dan 25 sprekers.**

Twee thema's die aan bod kwamen waren offshore windenergie en de evolutie van de mobiliteit. Tijdens de Innovation Challenge van 3 tot 17 mei werden meer dan 70 dossiers verzameld dankzij de participatie van 170 collega's. Op de prijsuitreiking op 22 juni werden vier van de negen geselecteerde projecten bekroond.

# Enkele indicatoren uit het GRI-rapport

De GRI-normen (Global Reporting Initiative) richten zich op de onderwerpen, processen en indicatoren die door de stakeholders als prioriteit worden beschouwd (“materiële onderwerpen”). Vijf thema’s komen aan bod in het MVO-rapport: Ethiek en Verantwoordelijkheid, Milieu, Klanten, Human Resources en Economische Prestaties. Het volledige rapport bevat alle indicatoren en de GRI-index.

## PRODUCTIE VAN ELEKTRICITEIT EN MILIEU

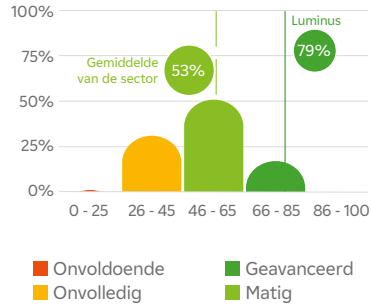


## KLANTEN-BESCHERMING EN ENERGIE-OPLOSSINGEN



## ETHIEK EN VERANTWOORDELIIKHEID

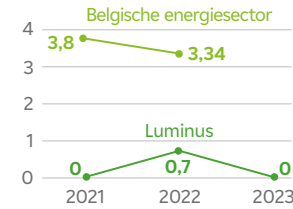
### Duurzaamheidsprestaties volgens EcoVadis



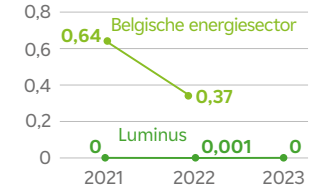
### Personeelsbeweging



### Frequentiegraad ongevallen met werkverlet<sup>1</sup>

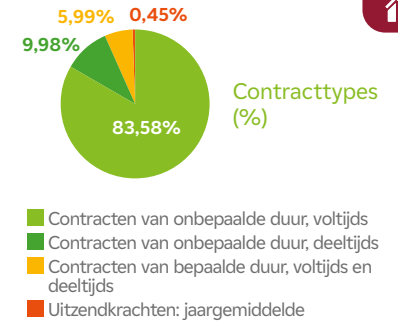
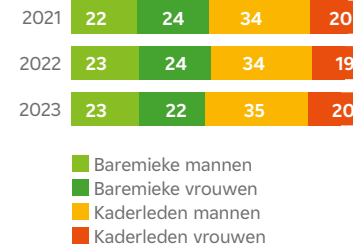


### Globale ernstgraad<sup>2</sup>



## HUMAN RESOURCES

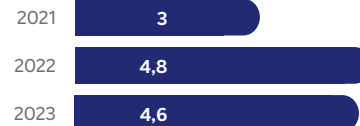
### Genderverdeling van het personeel in (%)



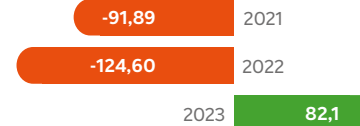
<sup>1</sup> De frequentiegraad is de verhouding van het totale aantal ongevallen (op de arbeidsplaats) met de dood of een volledige ongeschiktheid van ten minste een dag tot gevolg, de dag van het ongeval niet meegerekend, tot het aantal uren blootstelling aan het risico, vermenigvuldigd met 1 000 000.  
<sup>2</sup> De globale ernstgraad is de verhouding van het aantal werkelijk verloren kalenderdagen, vermeerderd met het aantal dagen forfaitaire ongeschiktheid, tot het aantal uren blootstelling aan het risico, vermenigvuldigd met 1 000.

## ECONOMISCHE PRESTATIES

### Omzet in miljard euro



### Nettoresultaat in miljoen euro



### Betaalde belastingen en heffingen, in miljoenen euro's



# Ruim 500 bezoekers aanwezig tijdens de eerste Familiedag in Berloz

Op 2 september 2023 vond de eerste “Family Day” plaats aan de voet van de windturbines van Berloz in de provincie Luik. Aan het evenement, dat in de eerste plaats bedoeld was voor de leden van de coöperatieve Lumiwind en Luminus Wind Together, namen meer dan 500 personen deel — een groot succes!

Het belangrijkste doel van de burgercoöperatieve Lumiwind, die in mei 2020 werd opgericht, is om het grote publiek — met name de omwonenden van de windparken — te betrekken bij de investeringen in hernieuwbare energie. De leden van de coöperatieve vennootschappen Lumiwind en Luminus Wind Together (opgericht in 2016) werden uitgenodigd om deel te nemen aan een familie-evenement op zaterdag 2 september 2023. De respons was indrukwekkend: meer dan 500 personen uit heel België gingen in op onze uitnodiging.

De deelnemers konden het windpark van Berloz bezoeken en rechtstreeks in gesprek gaan met de teams van Luminus die verantwoordelijk zijn voor de windprojecten.

Tijdens verschillende creatieve workshops werden de aanwezige kinderen gesensibiliseerd voor biodiversiteit en konden ze bijenhôtels bouwen en miniatuurwindturbinebladen in elkaar zetten. De gezinnen konden ook een bezoek brengen aan het insectarium Hexapoda in Waremme, een museum gewijd aan insecten.

Het doel van deze 'Family Day' bestond erin constructieve contacten tussen Luminus en de leden van de twee coöperatieve vennootschappen tot stand te brengen om zo een community-gevoel te creëren, aldus Xavier Leblanc, Wind Business Director bij Luminus en voorzitter van het bestuursorgaan van Lumiwind en Luminus Wind Together.

Bij de organisatie van het evenement kwamen heel wat uitdagingen kijken. Justine Penneman, Investment & Contract Manager voor de afdeling Wind en lid van de coöperatieve, was aangenaam verrast door en dankbaar voor de grote belangstelling voor deze familiedag: “Het programma werd uitgebreid zodat iedereen aan de activiteiten kon deelnemen. Het evenement is probleemloos en veilig verlopen dankzij de steun van de gemeente.”

## Nieuwe investeringsronde

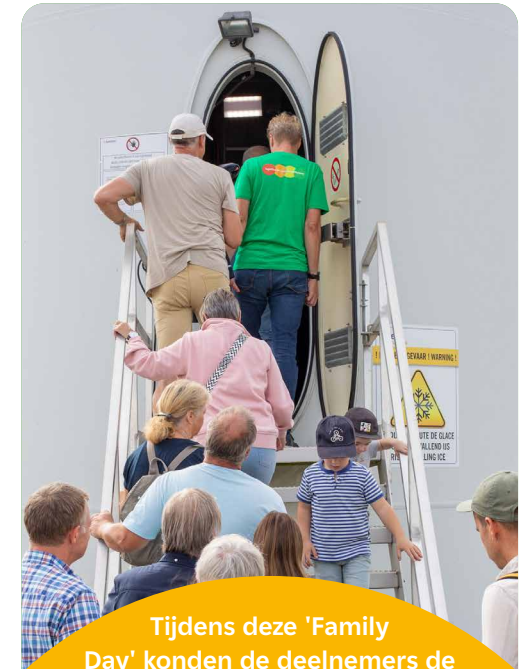
In het kader van de verbintenissen die Luminus is aangegaan voor de duurzame-ontwikkelingsdoelstellingen van de Verenigde Naties (cf. pagina 23), heeft Lumiwind een nieuwe investeringsronde gelanceerd die op 1 oktober 2023 van start is gegaan.

De huidige coöperanten en de omwonenden van het windpark konden als eerste intekenen tijdens een voorronde die liep van 1 september tot 1 oktober 2023. Dit initiatief biedt iedereen de kans om in te tekenen op deze aandelen<sup>1</sup> en bij te dragen aan de ontwikkeling van het Belgische windpark.

De verkoop van de aandelen loopt nog tot 30 augustus 2024. In 2023 heeft de nieuwe investeringsronde in totaal 3 438 650 euro opgebracht.

<sup>1</sup> De minimumprijs voor een aandeel bedraagt 25 euro.

De aanwezige kinderen konden deelnemen aan verschillende creatieve ateliers, zoals een workshop 'bijenhôtels bouwen'.



Tijdens deze 'Family Day' konden de deelnemers de windturbines van Berloz bezoeken en kennismaken met de teams van Luminus die verantwoordelijk zijn voor windprojecten.





# Twee nieuwe windturbines in Villers-le-Bouillet dankzij een partnerschap met SPI

Twee windturbines van elk 4,2 MW, die in 2023 werden gebouwd in Villers-le-Bouillet, zijn gefinancierd door EoSPI, een naamloze vennootschap die in juni 2023 gezamenlijk is opgericht door Luminus en SPI.

SPI, het Agentschap voor Streekontwikkeling van de Provincie Luik, faciliteert de vestiging van bedrijven in bedrijvenparken. Er zijn 65 bedrijventerreinen in de provincie Luik, goed voor meer dan 2 800 bedrijven en 47 000 banen. In het bedrijvenpark Villers-le-Bouillet werden twee windturbines gebouwd in het kader van een publiek-private samenwerking. Luminus en SPI hebben respectievelijk een belang van 51% en 49% in de SPV (Special Purpose Vehicle of projectvennootschap).

Een van de twee turbines staat op de site van het bedrijf Fallais International, dat ongeveer 10% van de geproduceerde stroom zelf zal verbruiken. De tweede windturbine werd gebouwd op een vrij perceel, om zo

de creatie van een koolstofarme energieomgeving te bevorderen voor de bedrijven die zich in dit bedrijvenpark zullen vestigen. Newelec, het Luikse filiaal van Luminus, heeft de twee hoogspanningscabines geïnstalleerd om de turbines op het elektriciteitsnet aan te sluiten.

De geschatte productie van deze twee turbines met een totaal vermogen van 8,4 MW bedraagt 13 100 MWh per jaar, wat overeenkomt met het jaarlijkse elektriciteitsverbruik van ongeveer 3 740 gezinnen. Dankzij deze windturbines kan de CO<sub>2</sub>-uitstoot van naar schatting 2 070 ton<sup>1</sup> per jaar vermeden worden, in vergelijking met de gemiddelde uitstoot van de Belgische elektriciteitsmix, hetzij het equivalent van de uitstoot van 913 wagens (diesel, 15 000 km/jaar, 6 l/100 km).

Tijdens een bezoek aan de bouwwerf op 13 juni werden de ambitieuze doelstellingen van Wallonië op het gebied van windenergie nogmaals benadrukt. Om tegen eind 2030 over een windproductiecapaciteit van 2 100 MW te beschikken, zouden er elk jaar ongeveer 30 windturbines (of 100 MW) moeten worden gebouwd.

Meer dan 70 bedrijven die klant zijn bij Luminus, hebben al gekozen voor deze oplossing om hun energievoorziening koolstofarmer te maken, waaronder zes bedrijven in 2023. Vorig jaar heeft Luminus negen windturbines gebouwd, goed voor een totaal vermogen van 27 MW.

<sup>1</sup> Berekening op basis van emissiefactoren rekening houdend met de levenscyclus: 11 gCO<sub>2</sub>e/kWh voor windenergie (IPCC-referentie 2014) en 169 gCO<sub>2</sub>e/kWh voor de Belgische energiemix (IEA-referentie 2022).

## Ter gelegenheid van de Internationale dag van de wind bracht minister Philippe Henry op 13 juni 2023 een bezoek aan de site van Villers-le-Bouillet.

Van links naar rechts: Jean-Christophe Peterkenne, algemeen directeur van GRE-Liège; Fabienne Loiseau, adjunct-directeur van SPI en bestuurder van EoSPI; Grégoire Dallemagne, CEO van Luminus; Philippe Henry, viceminister-president van de Waalse regering en minister van Klimaat en Energie; Rodrigue Demeuse, lid van het Waals Parlement en van het Parlement van de Franse Gemeenschap, Belgisch senator. Op de achtergrond, de funderingen van de windturbine gebouwd op het terrein van SPI.



# Een nieuw 'groen' charter voor de bouw van windparken, getest in Liernu

Naar aanleiding van een initiatief van de windteams van Luminus om meer rekening te houden met biodiversiteitsgerelateerde factoren tijdens de verschillende bouwfasen, werd in 2023 een nieuw groen charter getest op de site van Liernu, nabij Perwez in Waals-Brabant. Dat charter gaat verder dan de reglementaire verplichtingen. Het is een van de contractuele documenten die moeten worden nageleefd tijdens de werkzaamheden van 2024.

In 2021 werd binnen het departement Wind een initiatief gelanceerd om alle teams aan te moedigen om rekening te houden met de biodiversiteit in hun dagelijkse activiteiten. Elk team kwam met ideeën die verband hielden met hun werk om deze 'Biodiversity Journey' tot stand te brengen.

De teamleden stelden voor om een charter op te stellen dat op de werven van windprojecten toegepast kon worden. Het doel was om een aantal reglementaire aspecten in

herinnering te brengen en nieuwe *good practices* ingang te doen vinden, niet alleen bij Luminus, maar ook bij alle onderaannemers die op de werven aan de slag zijn.

Naast de zuiver reglementaire aspecten heeft het charter betrekking op het milieu in de brede zin van het woord. Lichtvervuiling, respect voor de omwonenden, energieverbruik in werfloodsen en broedperioden van vogels zijn enkele van de vele aspecten die in het document aan bod komen.



Het gebruik van opvangbakken om het risico op chemische verontreiniging te vermijden, is een van de reglementaire praktijken die in het "groene" charter worden benadrukt.

Het 'groene' charter dat in 2023 werd getest, hangt in de werflokalen en maakt nu integraal deel uit van de contractuele documenten.

MILIEU	BIODIVERSITEIT	ENERGIE
<p>Ik sorteer altijd mijn afval, ook op bouwerven.</p>	<p>Zelfs op bouwerven ben ik waakzaam: van 15 maart tot 15 augustus kunnen vogels ook op de grond nestelen.</p>	<p>De goedkoopste en meest duurzame energie is de energie die je niet verbruikt. Ik doe het licht en de verwarming uit als ik een ruimte verlaat.</p>
<p>Water is erg kostbaar. Ik ben spaarzaam, ook bij het gebruik van machines.</p>	<p>Ik blijf waakzaam voor invasieve exotische planten en dieren. Ik meld ze aan de werfleider.</p>	<p>Ik respecteer mijn buren, ik rijd verantwoord op de weg. Ik vermijd geluidshinder en gooi geen afval op straat.</p>
<p>Ik zorg voor opvangtanks onder chemische producten en olietanks om te voorkomen dat lekken in de grond sijpelen of op de grond terechtkomen.</p>	<p>Ik respecteer de aanwezige vegetatie, ik pluk geen bloemen of planten.</p>	<p>REDUCE REUSE RECYCLE</p>

Omdat het charter meer wil zijn dan louter een communicatie-instrument, werd het opgenomen bij de contractuele documenten met de onderaannemers. Die verbinden zich ertoe om het charter dag na dag na te leven. De werfcoördinator overloopt de belangrijkste punten van het charter tijdens de wekelijkse opvolgingsvergaderingen met de onderaannemers. Hij ziet erop toe dat de aanbevelingen worden opgevolgd tijdens zijn bezoeken ter plaatse en noteert eventuele afwijkingen tussen het handvest en zijn waarnemingen.

Na een geslaagde test op de site van Liernu (op deze site in landbouwgebied werden in 2023 drie windturbines van 2,5 MW gebouwd), werd het document aangepast en maakt het nu integraal deel uit van de wettelijke documenten van Luminus.

# De gemeente Evergem participeert via Zo-Fier in de bouw van een windturbine van 3,6 MW

In 2023 lieten zes professionele klanten via Luminus één of meerdere windturbines bouwen om hun energievoorziening te decarboniseren. De grootste uitdaging voor de betrokken teams van Luminus is het verkrijgen van de vergunningen die nodig zijn voor de bouw van windturbines. De doorlooptijd van idee tot vergunning bedraagt gemiddeld meer dan vier jaar. Het windproject aan 'de Nest' in Evergem had een doorlooptijd van meer dan 5 jaar.

De turbine die dankzij Zo-Fier gebouwd werd in Evergem heeft een geschatte gemiddelde jaarproductie van 9 700 MWh. Dit komt overeen met het elektriciteitsverbruik van 2 770 gezinnen<sup>1</sup>.

In juni 2023 werd gestart met de bouw van een windturbine van 3,6 MW aan de Noorwegenstraat in Evergem op het bedrijventerrein 'De Nest', dicht bij het Kluizendok en de haven van Gent. De windturbine werd gebouwd op het terrein van Constructie VBW, gespecialiseerd in het vervaardigen en plaatsen van metalen constructies.

De stroom wordt afgenomen door elektronicafabrikant Rogers BV, een dochteronderneming van het Amerikaanse bedrijf Rogers Corporation en een wereldleider in technische materialen. Met de productie van de windturbine is Rogers Corporation in staat 65 tot 70% van het

huidige elektriciteitsverbruik van hun site in Evergem te dekken. De windturbine is goed voor een jaarlijkse besparing van ongeveer 1 533 ton\* CO<sub>2</sub> equivalent.

Eind juni 2023 werd gestart met de funderingswerken voor de bouw van de turbine met een tiphoogte van 200 meter en een rotordiameter van 126 meter. De drie bladen van 66,7 meter lang zijn vooral bij de bladpunten voorzien van geavanceerde aerodynamica. De gekartelde randen verlagen het maximale geluidsemissieniveau.

## Vierde project voor Zo-Fier

Luminus ondertekende reeds in februari 2018 een samenwerking met Constructie VBW voor de bouw van een windturbine op haar bedrijventerrein. Op 23 mei 2022 werd de vergunning voor de bouw van die turbine afgeleverd door de Vlaamse overheid. Het windproject werd begin 2023 overgenomen door Zo-Fier, een gemeenschappelijk filiaal tussen Zefier en Luminus dat zich toelegt op de ontwikkeling, de bouw en de uitbating van hernieuwbare energieprojecten. Zefier heeft hierbij een participatie van 49% voor rekening van de gemeente Evergem. Evergem Nest is het vierde project dat in Zo-Fier werd opgenomen. Eerder werden ook de turbines van de Vrouwestraat in Eeklo (2,2 MW), bij Gadot in Gent (4,2 MW) en Molymet in Evergem (3,9 MW) in Zo-Fier gerealiseerd.

<sup>1</sup> Berekening op basis van emissiefactoren rekening houdend met de levenscyclus: 11 gCO<sub>2</sub>e/kWh voor windenergie (IPCC-referentie 2014) en 169 gCO<sub>2</sub>e/kWh voor de Belgische energiemix (IEA-referentie 2022).



In juni 2023 werd gestart met de funderingswerken.



Op 17 november 2023 waren de juiste weercondities aanwezig om de mast te plaatsen. Deze fase van de werken had vertraging opgelopen wegens een defect aan het schip dat de grote onderdelen zou vervoeren.

# Lichtplan 4.0: Waalse Natura 2000-zones beschermd door aangepaste autowegverlichting

Op 1 april 2023 ging het Lichtplan 4.0 van het Waals Gewest een nieuwe fase in: alle voorziene maatregelen om de verlichting van de hoofdwegen in de Natura 2000-zones\* geschikt te maken voor de bescherming van de fauna en flora, zijn in voege getreden.

LuWa is de groep die met SOFICO het Lichtplan 4.0 uitrolt. Samen met het studie bureau aCREA van de Universiteit van Luik ontwikkelde het vier maatregelen om de lichtvervuiling in de Waalse Natura 2000-zones te verminderen. Deze werden begin april 2023 doorgevoerd.

Die maatregelen berusten op een passende effectenbeoordeling, die is gebaseerd op de studies van de Service Public de Wallonie en deze aanvult met specifieke aanbevelingen voor de kwetsbare gebieden.

Het geheel van de voorziene maatregelen draagt bij aan het beperken van de impact van de openbare verlichting van het Waalse wegennet (2 700 kilometer) op de biodiversiteit:

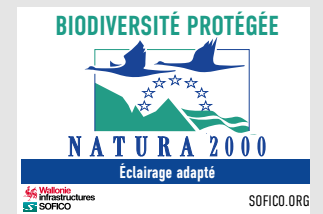
- De lantaarnpalen nabij ecoducten zijn verlaagd, zodat ze een kleinere zone belichten en minder hinder veroorzaken voor dieren.

- De 3 000 lampen in de Natura 2000-zones hebben ook een warmere kleurtemperatuur gekregen, zodat o.a. vleermuizen minder verstoord worden.
- De lichtintensiteit van 1 000 lampen wordt tijdens het broedseizoen (april tot oktober) verlaagd van 22.00 tot 6.00 uur. Sommige lichten worden zelfs uitgeschakeld in de meest kwetsbare gebieden.

Bovendien heeft de verlichting in het hele netwerk (en niet enkel in de Natura 2000-zones) een Upward Light Output Ratio (ULOR) van 0%. Hierdoor is het licht op de weg gericht en kan de verlichting niet erboven schijnen.

Ter herinnering: het Lichtplan 4.0 is een project dat kadert binnen een publiek-private samenwerking tussen de Groepering LuWa (Luminus, CFE en DIF) en SOFICO (met de steun van haar technische partner: SPW Mobilité et Infrastructure). Dat partnerschap met een looptijd van 20 jaar heeft betrekking op het ontwerp, de modernisering en het onderhoud van de openbare verlichting langs het 2 700 km lange SOFICO-netwerk. Het lichtplan is bedoeld om dynamische en slimme verlichting te bieden door 110 000 natriumlampen te vervangen door leds, en zo het energieverbruik met 76% te verminderen. De lampen kunnen ook vanop afstand bediend worden door middel van een supervisieplatform dat verbonden is met alle IoT-apparaten (Internet of Things) en kunnen aan verschillende innovaties (sensoren en camera's)

De zones die beschermd worden met aangepaste verlichting, worden aangegeven met panelen die de aandacht vestigen op de bescherming van de biodiversiteit.



gekoppeld worden om de verkeersveiligheid te verbeteren en nog meer energie te besparen.

Op 31 december 2023 waren er al 95 897 lampen of 2 600 km van het netwerk vervangen door dynamische en slimme leds en 1 387 innovatieve systemen (sensoren, radars en camera's) geïnstalleerd.

Het einde van de moderniseringswerkzaamheden was oorspronkelijk voorzien voor eind 2023, maar het project liep vertraging op door de werken aan de Ring rond Mons en door moeilijkheden om sommige monitoringsystemen — die tot dan in beperktere zones waren gebruikt — op grote schaal toe te passen. De onderhoudsfase die met de ondertekening van het contract begon, loopt tot 2039.

<sup>1</sup> De Natura 2000-zones zijn beschermde natuurgebieden die over heel Europa verspreid zijn en onder twee Europese richtlijnen vallen. Die zones beslaan 13% van Wallonië en worden doorkruist door 195 kilometer aan wegen. Het was dus belangrijk dat er maatregelen werden genomen om de verlichting van de autowegen en snelwegen in Wallonië te moderniseren.



Nachtvlinders behoren tot de soorten die het meest te lijden hebben onder lichtvervuiling. De schijnnonvlinder op de foto is vrij zeldzaam in België.

# Life4Fish-programma: voorstelling van de eindresultaten op een studiedag voor deskundigen

Het Life4Fish-programma, dat in juni 2017 van start ging, werd in september 2023 afgesloten met de voorstelling van de eindresultaten van het project tijdens een evenement waaraan ongeveer 60 personen deelnamen, onder wie verschillende Europese deskundigen.

In juni 2017 hadden Luminus en zijn partners (UNamur, ULiège, Profish technologies en EDF R&D) een subsidie van de Europese Commissie ontvangen om verschillende beschermingsmiddelen te testen en te valideren voor twee soorten trekvis in de Maas: de Europese aal en de Atlantische zalm. Het Life4Fish-programma heeft tot doel mee te werken aan de bescherming van deze twee vissoorten door middel van een duurzame exploitatie van de waterkrachtcentrales.

In 2023 zijn er wijzigingen aangebracht aan de elektrische barrière van Ampsin-Neuville om de werking van het systeem te optimaliseren. Ter herinnering: in het kader van het programma werden twee barrières geïnstalleerd in Ampsin en Grands-Malades om de alen af te leiden naar de stuwdammen die door de Waalse overheidsdienst Service Public de Wallonie worden beheerd.

Met het oog op een eenvoudiger en betrouwbaarder gebruik zijn er een aantal aanpassingen aangebracht aan het migratievoorspellingsmodel dat in 2022 werd geïmplementeerd in het besturingssysteem van de hydraulische installaties langs de Maas. Dat systeem bepaalt wanneer de turbines van de centrales in Grands-Malades, Ampsin, Ivoz-Ramet en Monsin moeten worden stilgelegd tijdens de passage van de trekvis; het debiet van de turbines gaat dan naar de stuwdammen. De doeltreffendheid van het systeem werd getest tijdens de voorjaarsmigratie van 2023. Hoewel de doelstellingen zijn bereikt, staan er voor 2024 verdere verbeteringen gepland om de performantie nog te optimaliseren.

De resultaten die na zeven jaar zijn behaald, werden op 6 september 2023 voorgesteld tijdens een evenement waaraan een zestigtal personen hebben deelgenomen, onder wie verschillende Belgische en internationale

De elektrische barrière van Ampsin-Neuville, aangepast in 2023.



deskundigen, vertegenwoordigers van Waalse overheidsdiensten enz.

Tijdens het eerste deel van de ochtendsessie werd een overzicht gegeven van de praktijken en het onderzoek gericht op het beschermen van de trekvis. Zes wetenschappers die meewerken aan verschillende programma's om de zalm- en palingpopulaties in Europa te bestuderen en te herstellen deelden hun kennis. Een Italiaans project dat de steun van het Life-fonds geniet, kwam ook aan bod. Het tweede deel van de ochtendsessie ging over de verwezenlijking van de doelstellingen van het Life4Fish-project en de behaalde resultaten. Daarna konden alle deelnemers tijdens rondetafelgesprekken van gedachten wisselen over mogelijke opportuniteiten en ander onderzoek die zouden kunnen voortvloeien uit de door de partners naar voren gebrachte elementen.

Het Life4Fish-projectteam is zeer tevreden dat de kennis over de vismigratie is toegenomen en dat de impact van de installaties werd beperkt. Voor de Europese aal wordt de maximale drempel van 20% sterfte gerespecteerd (met een sterftcijfer van 12,7%) en voor jonge zalm is de impact gehalveerd.

Meer info: <https://www.life4fish.be/nl>

De groep sprekers op het evenement van 6 september. Van links naar rechts: Sébastien Ercicum, Johan Coeck, Eric Feunteun, Olivier Machiels, Pierre Theunissen, Grégoire Dallemagne, Jochem Hop, Tim Vriese, Maarten Bruijs, Erwin Winter, Damien Sonny en Lorenz Leysens, verantwoordelijk voor de opvolging van het project.



# Nieuwe gascentrale in Seraing: een essentieel project om de bevoorradingszekerheid in België te garanderen

De bouw van de nieuwe centrale van Seraing, die in december 2022 van start ging op de voormalige Valfil-site, vlak naast de bestaande centrale, zal normaal gezien iets minder dan drie jaar in beslag nemen. Volgens de zeer ambitieuze planning zou de centrale in de vroege winter van 2025-2026 in dienst gesteld moeten worden. In 2023 waren er geen ongevallen met werkverlet op deze bouwwerf, na meer dan 180 000 gepresteerde uren.

Van april tot november 2022 vonden de voorbereidende werkzaamheden plaats voor de bouw van deze nieuwe stoom- en gasturbine met gecombineerde cyclus van 870 MW. Die werkzaamheden bestonden uit de verwijdering van de oude funderingen, de afgraving van de vervuilde grond en de aanpassing van de aansluiting op het gasnet.

Het consortium Cobra-Sener-General Electric staat in voor de realisatie van alle bouwwerkzaamheden, alsook voor de engineering, de aankopen en de technische documentatie. De teams van Luminus, bijgestaan door de engineeringteams van EDF, controleren de kwaliteit van

het uitgevoerde werk en de documentatie aan de hand van bezoeken ter plaatse en technische reviews.

In 2023 had het bouwbedrijf Franki ongeveer 1 300 palen geplaatst, hetzij meer dan 90% van alle nodige palen om de funderingen te voltooiën. De funderingen voor de warmterecuperatieketel werden geplaatst en eind november werd gestart met de montage van de metaalstructuur.

De belangrijkste elementen (gasturbine, alternatoren, warmtewisselaars voor de recuperatieketel enz.) werden ter plaatse geleverd of zijn tijdelijk opgeslagen op andere Belgische industriële sites.

De werkzaamheden van Elia en Fluxys voor de aansluiting van de centrale op het elektriciteits- en gasnet zijn in 2023 gestart en zouden in 2024 afgerond moeten zijn.

Men is eveneens begonnen met de aanwerving van het toekomstige exploitatie- en onderhoudsteam, dat ook verantwoordelijk zal zijn voor de indienststelling. In totaal waren er op 31 december 2023 al zo'n dertig vacatures.

## Verbouwing van de bestaande centrale

Parallel daarmee worden nog andere werkzaamheden uitgevoerd op de site van Seraing. Bepaalde onderdelen van de huidige centrale (meer bepaald de koeltoren) kunnen herbruikt worden en de twee bestaande gasturbines moeten worden omgevormd

## Een nieuwe centrale, met de steun van het CRM<sup>1</sup>

De bouw van de nieuwe centrale van Seraing kadert binnen het capaciteitsvergoedingsmechanisme (CRM) dat door de federale regering in het leven werd geroepen om de bevoorradingszekerheid van het land te garanderen vanaf de winter 2025-2026. Aangezien vijf van de zeven Belgische kernreactoren tussen 2022 en 2025 zullen worden stilgelegd, zal er extra stuurbare capaciteit nodig zijn, vooral in de winter. Met een rendement van 63% zal de toekomstige centrale van Seraing ongeveer 320 kg CO<sub>2</sub> per geproduceerde MWh uitstoten, hetzij 20% minder dan de huidige centrale.

<sup>1</sup> CRM: dankzij het Capacity Remuneration Mechanism kan Elia vanaf november 2025 de geselecteerde capaciteit vergoeden via veilingen om de bevoorradingszekerheid van het land mee te helpen garanderen.

tot turbines met open cyclus. De allereerste fase van die werkzaamheden vond plaats in mei 2023, toen de centrale werd stilgelegd voor het geplande onderhoud. Van 2 oktober tot 7 december 2023 onderging de eerste gasturbine eveneens een grondige herziening om de levensduur te verlengen. De grootste werkzaamheden zijn echter gepland voor de zomer van 2024, na de definitieve stillegging van de stoomturbine eind april 2024. Dan moeten de koeltoren en het waterpompstation worden aangepast en gemoderniseerd met het oog op de aansluiting op de nieuwe centrale.

Plaatsing van de palen, eerste fase van de civieltechnische werken.





# Energieprestatiecontract Sint-Niklaas: reeds 56% van de geplande besparingen werd gerealiseerd

Luminus Solutions maakte in 2023 de eerste resultaten bekend van het energieprestatiecontract of kortweg EPC dat het dochterbedrijf van Luminus met de stad Sint-Niklaas in uitvoering heeft. Het resultaat is positief: van de geplande 39% besparing, vergeleken met het totale energieverbruik van negen gemeentelijke gebouwen, is na het tweede contractjaar reeds 22% gerealiseerd.

Met een EPC biedt Luminus Solutions steden en gemeenten een geïntegreerde aanpak aan om de energie-efficiëntie van hun gebouwen te verbeteren.

Het energieprestatiecontract met de stad Sint-Niklaas ter waarde 12,3 miljoen euro ging in januari 2022 van start. Het contract heeft een looptijd van tien jaar en voorziet een besparing van 39% van het energiegebruik van negen gebouwen van de stad. Door verschillende energiebesparende investeringen in o.a. verwarming en verlichting, kan de stad haar CO<sub>2</sub>-uitstoot met 2 600 ton terugdringen over een periode van tien jaar.

In december 2023 zijn de reeds uitgevoerde werken goed voor een gerealiseerde elektriciteitsbesparing van 22%. Dat is 1% meer dan vooropgesteld in het

contract. Dit resulteert in een geschatte jaarlijkse besparing van 1 miljoen euro voor de stad.

Zo werden in de Stadsschouwburg de stookplaatsen en luchtgroepen vernieuwd en werd het dak van 800 m<sup>2</sup> geïsoleerd. In de gebouwen van de academiën Podium and Beeld werden naast de stookplaats en de luchtgroepen, ook 120 m<sup>2</sup> ramen en 180 m<sup>2</sup> zonnepanelen vernieuwd. In het SteM (Stedelijk Museum) werden 410 m<sup>2</sup> dak geïsoleerd, 224 zonnepanelen geplaatst voor een totaal vermogen van 100 kWp en de stookplaats vernieuwd. In de tentoonstellingsruimte werd energiezuinige verlichting aangebracht en de vochtregeling aangepast. Tot slot werd er in sporthal Witte Molen een nieuwe stookplaats en luchtgroep geïnstalleerd en 208 zonnepanelen op het dak geplaatst.



De vernieuwde stookplaats van de Stadsschouwburg

## Op 16/11/2023 organiseerde Luminus Solutions een persmoment voor de bekendmaking van de tussentijdse resultaten.

Van links naar rechts: Raoul Nihart CEO van Luminus Solutions; Frank Schoonacker, Director Corporate Affairs bij Luminus, Johan Coolen Managing Partner Factor 4, Tinne Van der Straeten, minister van Energie; Ben Segers, Project Development Manager Luminus Solutions, Bart De Bruyne Schepen van gebouwen Stad Sint-Niklaas, Wout De Meester, schepen ruimtelijke ordening en duurzaamheid Sint-Niklaas, Gert Vangoidsenhoven Director Engineering & Project Management Luminus Solutions, Ine Somers, Schepen voor economie, evenementen en stadspromotie.



# Elektrische mobiliteit: de filialen van Luminus ontwikkelen en testen slimme oplaadoplossingen

De filialen van Luminus testen verschillende “smart” en “fast” oplaadoplossingen op hun eigen sites en helpen tevens bedrijven om hun elektrische oplaadmogelijkheden uit te breiden.

## Intelligent oplaadbeheer ontwikkeld en getest door ATS

ATS, een filiaal van Luminus, heeft een multidisciplinair energiebeheersysteem ontwikkeld dat een compleet overzicht geeft van en controle biedt op de energiestromen op de site. Het systeem, SmartKit genaamd, laat toe de verlichting, verwarming en ventilatie te regelen, maar ook de elektrische oplaadpunten te beheren. Dit systeem werd in september en oktober 2023 door ATS getest op zijn site in Merelbeke (Gent), die is uitgerust met 44 laadpalen. De test werd medegefinancierd door Luminus.

Dankzij een oplossing op basis van artificiële intelligentie<sup>1</sup> garandeert SmartKit een efficiënt beheer van het oplaadproces. Door gegevens (met name prijsgegevens) in real time te integreren en het gebruik van de beschikbare energiebronnen te maximaliseren<sup>2</sup>, optimaliseert de tool het oplaadproces van elektrische voertuigen, dalen de kosten en wordt het beslissingsproces voor de gebruikers vergemakkelijkt. De tool werkt met een algoritme dat overbelasting tijdens het laden van elektrische voertuigen voorkomt. Het verdeelt de vraag naar stroom gelijkmatig over de verschillende circuits. Hierbij houdt het rekening met de voorkeuren van de gebruikers. Een dashboard monitort ook de beschikbaarheid van de oplaadpunten, de actieve oplaadsessies en hun duur.

<sup>1</sup> Ontwikkeld via een extern partnerschap

<sup>2</sup> Met name de fotovoltaïsche panelen geïnstalleerd op de site van Merelbeke in het geval van ATS

<sup>3</sup> Afhankelijk van het voertuig en het vermogen van de batterijen



Op 25 september 2023 huldigden Loïc d'Haeyer, burgemeester van Fleurus, en Sven De Vos, CEO van Luminus Cities, zeven nieuwe oplaadpunten van 22 kW in op de parking van dit filiaal van Luminus. Deze oplaadpunten zijn beschikbaar voor het personeel, maar zijn ook toegankelijk voor het grote publiek.

## Luminus Cities installeert 324 oplaadpunten voor Cofinimmo

In 2023 legde Luminus Cities, een filiaal van Luminus gespecialiseerd in diensten voor overheden, de laatste hand aan de installatie van 162 dubbele laders op zes kantoor sites van Cofinimmo, een Belgische vastgoedinvesteringsmaatschappij gespecialiseerd in huurwoningen. Het betreft hoofdzakelijk ondergrondse parkings in de Brusselse regio die Cofinimmo verhuurt aan B2B-klienten. Vanaf januari 2024 zijn bijkomende installaties (492 oplaadpunten) gepland op 17 sites.

## De nieuwe site van Newelec zet in op elektrisch opladen

In november 2023 verhuisden de Luikse teams van Newelec naar een gloednieuwe site in Milmort. Dit filiaal van Luminus, gespecialiseerd in elektrische installaties, maakte van de verhuis gebruik om de parking van de nieuwe site uit te rusten met een semi-snellader en 32 laagspanningslaadpunten van 11 kW, gegroepeerd in clusters. De semi-snellader van ABB, met een capaciteit van 60 kW gelijkstroom (DC), is speciaal ontworpen voor volledig elektrische voertuigen en laat toe een elektrische wagen in ongeveer anderhalf uur op te laden<sup>3</sup>.

Om dat mogelijk te maken, moesten een hoogspanningscabine en een laagspanningsbord worden geïnstalleerd. In de hoogspanningscabine werd de transformator geüpgraded van 400 kVA naar 800 kVA om het vermogen dat nodig is voor de oplaadpunten te kunnen garanderen.

De parking van de nieuwe site van Newelec in Milmort is uitgerust met een semi-snellader en 32 laadpunten op wisselstroom van 11 kW, gegroepeerd in clusters van vier.



# Mulder Natural Foods maakt 12% van zijn elektriciteitsbehoefte in Roeselare koolstofvrij dankzij Insaver

Dankzij de 2 332 zonnepanelen boven op het bedrijfsgebouw kan Mulder Natural Foods jaarlijks de uitstoot van ongeveer 129 ton CO<sub>2</sub> vermijden.

Mulder Natural Foods is een ontbijtgranenproducent die gevestigd is in Beveren, een deelgemeente van de stad Roeselare. Het bedrijf koos Insaver, een dochterbedrijf van Luminus dat gespecialiseerd is in de plaatsing van zonnepanelen en batterijen, als partner voor dit project om zijn CO<sub>2</sub>-uitstoot te verminderen.

Er werden in totaal 2 332 zonnepanelen geplaatst met een bruto gelijkstroomcapaciteit van 1 283 kWp en netto 875 kVA na omzetting naar wisselstroom via zeven omvormers. De installatie is hiermee goed voor een jaarlijks gemiddelde productie van 1 131 MWh, vergelijkbaar met het jaarlijks elektriciteitsverbruik van 323 gezinnen<sup>1</sup>.

Mulder Natural Foods is van plan om 95% van de opgewekte stroom zelf te gebruiken, de overige stroom zal op het elektriciteitsnet geïnjecteerd worden. De investering in de zonnepaneelinstallatie geeft Mulder Natural Foods de mogelijkheid om ongeveer 12% van zijn elektriciteitsbehoefte zelf te voorzien. De installatie kan jaarlijks 129 ton<sup>2</sup> CO<sub>2</sub>-uitstoot vermijden.

De werken werden uitgevoerd tussen 24 april en 7 juni. De installatie werd op 21 juni 2023 in gebruik genomen.

<sup>1</sup> Op basis van 3,5 MWh/jaar per gezin.

<sup>2</sup> Berekening op basis van levenscyclus-emissiefactoren: 55 g CO<sub>2</sub>e/kWh voor fotovoltaïsche energie (ADEME-referentie) en 169 g CO<sub>2</sub>e/kWh voor de Belgische energiemix (IEA-referentie 2022).

## Werken uitgevoerd in alle veiligheid in de nabijheid van een voedselproductieproces

Insaver moest tijdens de werken aan de installatie van o.a. omvormers in de productiehal, rekening houden met de nabijheid van het voedselproductieproces. De techniekers moesten naast de gewone veiligheidsnormen ook de specifieke voedselveiligheidsnormen respecteren.



6 017m<sup>2</sup> dak van Mulder Natural Foods werd bedekt met 2 332 zonnepanelen.

# “Generation Zero”: Young Starters maken zich sterk voor koolstofvermindering

In 2022 werden 10 afgestudeerden aangeworven in het kader van het programma “Generation Zero”. In 2023 werkten ze hun tweede trainingsperiode af. Hoe hebben zij dit ervaren en welke impact denken ze gehad te hebben op de duurzaamheidsaanpak van Luminus? We vroegen het aan vier van hen.

Tussen mei en december 2023 voltooiden tien 'young starters' hun tweede opleidingscyclus op verschillende afdelingen. Afhankelijk van hun interesse hebben ze binnen verschillende domeinen ervaring opgedaan: industriële processen, ontwikkeling van nieuwe producten en diensten, het in evenwicht brengen van productie en consumptie enz.

Valentine,  
Solvay en  
Anna, KU  
Leuven.



## Anna en de analyse van de levenscyclus van batterijen

In haar eerste opleidingsperiode hielp Anna mee aan een project rond energiedelen bij B2B-klienten. Vervolgens deelde ze haar expertise voor de bouw van een batterijpark in Visé. Haar opdracht: een beter inzicht krijgen in de levenscyclus van batterijen om mogelijke extra-financiële criteria in kaart te brengen die kunnen bijdragen aan de keuze van leveranciers. “De wetgeving rond batterijen verandert voortdurend. We hebben onderzocht of koolstofarme technologieën nadelen inhielden voor de benodigde grondstoffen en voor de recycling aan het

einde van hun levenscyclus. We stelden hierover vragen aan potentiële leveranciers om de voorgestelde technische oplossingen beter te kunnen beoordelen”, verduidelijkt Anna.

## Valentine en de decarbonisatie van bedrijven

Tijdens haar tweede trainingsronde kreeg Valentine de kans om binnen het Business Development-team mee te werken aan het concept van een gloednieuwe dienst voor bedrijven. Die dienst heeft tot doel B2B-klienten een gepersonaliseerde ondersteuning bij het decarbonisatieproces aan te bieden. Valentine zette zich vol enthousiasme in om het project vooruit te helpen: “Nadat de beschikbare oplossingen waren gebenchmarkt, hebben we een tool opgezet om de beperkingen te simuleren waarmee bedrijven worden geconfronteerd. Met die gepersonaliseerde tool kunnen we voor elke potentiële klant verschillende scenario's uitwerken, gaande van ambitieus tot bescheiden, en hen een concreet stappenplan aanreiken.” Daarnaast werd nog een andere tool ontwikkeld om de uitrol van het aanbod binnen de B2B-teams te vergemakkelijken.

## Thomas en de 'smart charging'-applicatie voor residentiële klienten

Na een eerste opleidingsperiode bij Wind kwam Thomas bij de marketingafdeling terecht, waar hij een applicatie ontwikkelde waarmee residentiële klienten elektrische voertuigen op een slimme manier kunnen opladen.

“De applicatie zorgt ervoor dat residentiële oplaadstations enkel opladen wanneer de elektriciteit het goedkoopst is - meestal is dat wanneer er veel hernieuwbare energie beschikbaar is. Dit project is erg motiverend, want het is nuttig voor zowel de klant als het milieu”, aldus Thomas, die de eerste fasen van de commerciële lancering nog opvolgt.

## Hugo en de businesscase “warmtepompen”

Voor zijn tweede opleidingsronde heeft Hugo de kans gegrepen om op de afdeling Strategie mee te werken aan een studie over de decarbonisatie van verwarmingssystemen in woningen. Hij ging na hoe warmtepompen geleidelijk verwarming op aardgas of stookolie kunnen vervangen. “De studie was bedoeld om inzicht te krijgen in de obstakels voor de doorbraak van warmtepompen in België, terwijl die systemen in Zweden bijvoorbeeld heel gebruikelijk zijn. Ik moest ook maatregelen ter verbetering voorstellen, vooral rond de belastingen op elektriciteit, die veel hoger zijn dan die op gas.

Hugo,  
UCLouvain  
en Thomas,  
ICHEC.



# Team Luminus zet Luminus-collega's in beweging en steunt negen goede doelen

In 2023 kregen weer heel wat verenigingen een duwtje in de rug van Luminus. Deze verenigingen hebben allemaal één ding gemeen: hun projecten werden direct of indirect ondersteund door Luminus-collega's.

Met zijn jaarlijkse Team Luminus Loves Your Project-challenge wil Luminus zijn medewerkers mobiliseren rond één gezamenlijk doel: zo veel mogelijk bewegen en tegelijkertijd geld inzamelen voor het goede doel. Goed voor hun mentale en fysieke gezondheid.

De ontvangst van de cheques zorgde voor een vriendschappelijk moment, zoals hier op de foto bij Aima.



Met het Team Luminus-project worden medewerkers aangezet om al hun dagelijkse recreatieve en sportieve activiteiten (wandelen, lopen, fietsen, yoga,...) te registreren op het Team Luminus-platform. Via datzelfde platform kunnen zij zich ook inschrijven voor allerlei sportevenementen zoals de 20 km van Brussel, Dwars door Hasselt, wielervedstrijden, interne voetbaltoernooi, enz. Het platform telt al die activiteiten samen en vertaalt het in euro's

voor de goede doelen die door de collega's worden voorgesteld.

In 2023 werden negen verenigingen geselecteerd op basis van criteria die werden vastgelegd in het wedstrijd-reglement. Bepaalde thema's maakten het mogelijk om extra punten te behalen. Ze staan onder meer in het teken van solidariteit, milieubescherming, diversiteit, gezondheid en energiebesparing. De jury bestond uit vertegenwoordigers van de operationele afdelingen (Productie, Retail, Optimalisatie) en functionele afdelingen (MVO, Communicatie, Human Resources). Laila Ekchouchou, van Time4Society, nam deel aan de eerste bijeenkomst van de jury, om een extern perspectief te bieden en de selectie te vergemakkelijken.

Tussen 19 april en 8 oktober registreerden de Luminus-medewerkers meer dan 10 000 activiteiten en deelden ze 2 867 virtuele high-fives uit, wat de verbondenheid versterkte. Apotheose van de Team Luminus Loves Your Project-challenge was de beklimming van de Mont Ventoux. Begin oktober beklommen 50 collega's deze berg met de fiets. Een 40-tal collega's wandelden in groep naar boven. In totaal werd dankzij Team Luminus zo maar liefst 15 000 euro ingezameld voor de negen geselecteerde goede doelen.

De winnaar was J.A.C.K., een opvangcentrum voor chimpansees in Congo, voorgesteld door Patrick Pools, Meestergast. Zij ontvingen een cheque van € 2 700. De



Collega's van Luminus maakten foto's van hun sportieve inspanningen.



ationale borstkankerorganisatie Think Pink, voorgesteld door collega Kristine Van Suetendael, ontving € 2 300. Daarnaast werd er ook geld ingezameld voor Aima vzw (€ 2 000), Wens Ambulancezorg (€ 1 900), Consortium 1212 (€ 1 700), Ten Dries (€ 1 400), De Regenboog (€ 1 400), Les Petits Riens (€ 1 100) en Paadhai vzw (€ 500).



# Samenwerking met het Jane Goodall Institute: 3 800 bomen geplant in Limbourg

Op zondag 26 november 2023 werden er tijdens de boomplantactie “Luminus Forest in One Day”, door meer dan 300 vrijwilligers 3 800 bomen geplant in Limbourg.



Luminus en het Jane Goodall Institute (JGI) Belgium organiseren al verschillende jaren samen “Luminus Forest in One Day”. Op 26 november 2023 werd in Goë, een dorpje bij de Waalse stad Limbourg, een oud bosperceel van 1,6 ha omgevormd tot een bos met 3 800 bomen en struiken. Het perceel was aangetast door de schorskever en lag al bijna 5 jaar braak.

Bosconsultancy-bedrijf Sylva Nova zorgde voor de technische ondersteuning van deze boomplantactie. Sylva Nova koos voor grove den, eik, esdoorn, haagbeuk en tamme kastanje, en aan de randen hagen in dubbele rijen van meidoorn, hazelaar, wilde kardinaalsmuts, kornoelje en haagbeuk om het terrein optimaal te beplanten.

De regio waar het terrein ligt werd in 2021 nog getroffen door zware overstromingen. Door de herbebossing van dit hellende terrein kan de bodem beschermd worden en vergroot het vermogen om water te absorberen.

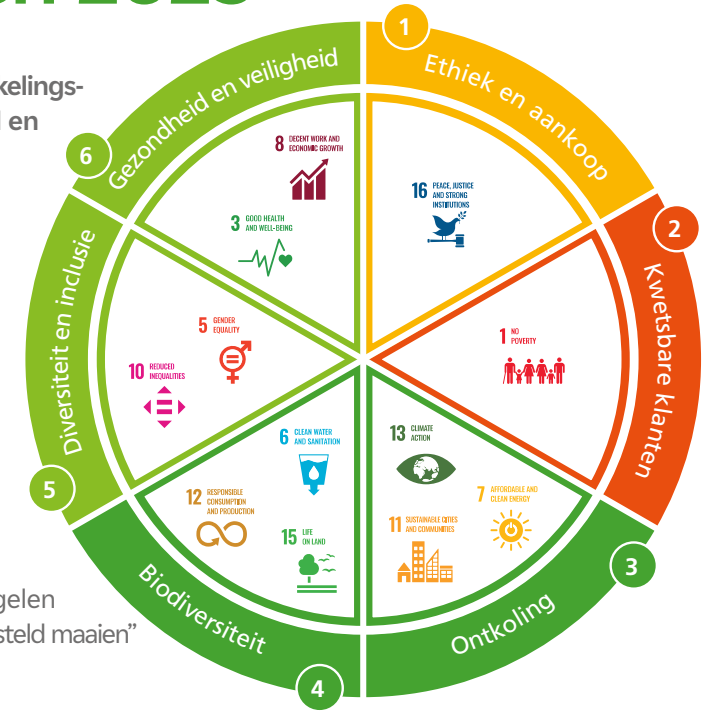
Naast de bomen in België plant het Jane Goodall Institute, dankzij de steun van Luminus, ook een veelvoud aan bomen in Burundi. Sinds de start van het partnership in 2019 met het Jane Goodall Institute werden zo al bijna 4 miljoen bomen geplant.

Meer dan 300 vrijwilligers o.a. buurtbewoners, klanten en collega's kwamen op 26 november naar Goë bij Limbourg om te helpen bij het herbeplanten van het perceel.



# Duurzame ontwikkelingsdoelstellingen van de Verenigde Naties: verbintenissen 2019 en indicatoren 2023

In 2019 formuleerde Luminus, in lijn met het MVO-beleid, zes verbintenissen die betrekking hebben op 12 van de 17 ontwikkelingsdoelstellingen van de Verenigde Naties. Een reeks indicatoren gelinkt aan deze zes verbintenissen wordt gepubliceerd en van commentaar voorzien in het MVO-verslag, online beschikbaar vanaf juli. Hieronder volgt een volledig overzicht.



## 1 Integreer de beste praktijken op het gebied van ethiek en ervoor zorgen dat de aankopen meer verantwoord zijn

- **0 incidenten** ontvangen via het waarschuwingssysteem rond aankopen
- **4 ethische** meldingen ontvangen
- **6 interne** audits afgerond

**SDG 16.5**  
**SDG 16.7**  
**SDG 16.8**

## 2 Anticiper op moeilijkheden van kwetsbare klanten om hun toegang tot energie te vrijwaren

- **82 502 afbetalingsplannen** toegekend aan particuliere klanten op vrijwillige basis

**SDG 1.4**

## 3 Bijdragen aan de strijd tegen de klimaatverandering door hernieuwbare energie en oplossingen voor energie-efficiëntie te ontwikkelen, en door de burgers te betrekken bij de investeringen

- **9 nieuwe windturbines** gebouwd, zo groeit het totale windpark van Luminus tot **725 MW**
- **113 MWp** aan geïnstalleerde zonnepanelencapaciteit
- **665 nieuwe leden** bij coöperatieve vennootschappen Lumiwind
- **6 717 leden** in totaal voor Lumiwind en Luminus Wind Together

**SDG 7.2**  
**SDG 7.3**  
**SDG 7.A**

**SDG 11.B**

**SDG 13.3**

## 4 De impact van onze projecten beperken en maatregelen treffen ter bevordering van de biodiversiteit

- **Geen gebruik van pesticiden** voor onderhoud groene zones (behalve veiligheidszones)
- **0,44 liter** water verbruikt per geproduceerde kilowattuur
- **182 hectare** met verplichte compenserende maatregelen
- **6 vrijwillige monitoringstudies** naar de doeltreffendheid van de compenserende maatregelen
- **20 290 m<sup>2</sup>** onderhouden volgens het principe: “uitgesteld maaien”
- **35 345 ton** afval, waarvan **99,9%** gerecycleerd

**SDG 6.3**  
**SDG 6.6**

**SDG 15.1**  
**SDG 15.5**  
**SDG 15.8**

**SDG 12.4**

## 5 Diversiteit bevorderen en discriminatie bestrijden

- **42% vrouwen**
- **36%** van de kaderleden is **vrouw**
- **18 nationaliteiten**
- **1 medewerker** met een handicap

**SDG 5.1**  
**SDG 5.5**

**SDG 10.2**  
**SDG 10.3**

## 6 Zorgen voor de gezondheid en veiligheid van iedereen, zowel binnen het bedrijf als daarbuiten

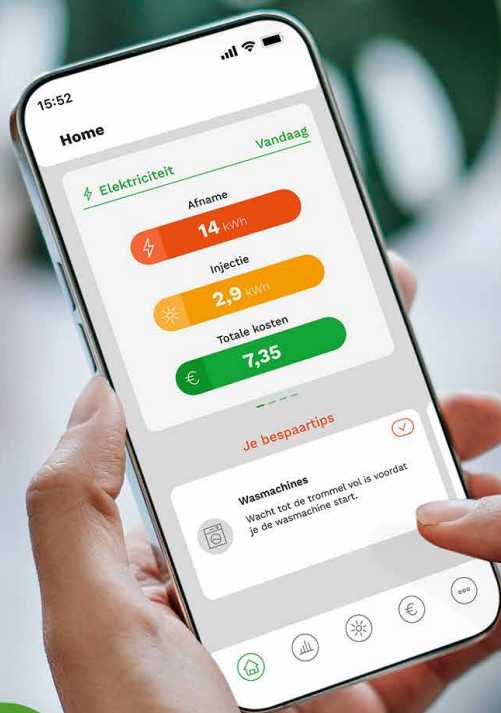
- Frequentiegraad: **0**
- Ernstgraad ongevallen: **0**
- **4 ongevallen** met werkverlet van onderaannemers
- **7 391 opleidingsuren** gewijd aan veiligheid
- **5,45%** ziekteverzuim

**SDG 3.4**  
**SDG 3.5**  
**SDG 3.9**

**SDG 8.8**



Hou je energiekosten  
onder controle,  
in real time en tot op de euro.



EnergyControl Monitor  
luminus.be



3 maand  
gratis\*

\*info en voorwaarden op luminus.be

## Controleer je verbruik: één applicatie, twee campagnes

EnergyControl Monitor is de betalende dienst van Luminus waarmee klanten met een digitale meter hun energieverbruik in real time kunnen opvolgen.

Klanten zien niet alleen hun verbruik in kWh maar hebben meteen ook zicht op de exacte kosten. Zo kunnen klanten meteen ingrijpen bij een (te) hoog energieverbruik, bewuster omgaan met energie en indien relevant hun zonnepanelen optimaal laten renderen. Dit gebeurt via een klein apparaatje, de zgn. 'dongle', die de klanten heel eenvoudig in hun digitale meter klikken.

De dienst werd initieel in Vlaanderen gelanceerd maar is sinds juli 2023 ook beschikbaar voor klanten in Wallonië en Brussel.

75% van de  
gebruikers is tevreden

De meest geapprecieerde feature is het **real time inzicht**, alsook het kunnen **opsporen van energievreters in de woning**.

>50% van de  
gebruikers geeft aan  
te besparen

70% van de deelnemers die de app dagelijkse gebruiken geeft aan zelfs meer dan € 150/jaar te besparen.

Luminus blijft werken aan het verbeteren van de applicatie. Door regelmatig feedback te vragen aan de gebruikers kunnen er nieuwe functionaliteiten ontwikkeld worden die afgestemd zijn op de behoeften van de gebruikers.